

Serie **2023** mani nel futuro.

Novo motor CAD com tema escuro e funcionalidades gerais

- Eplus e iDEA utilizam o motor AutoCAD OEM 2023;
- CADelet compatível com o AutoCAD 2023;
- Gerenciamento de estilos de interface com tema escuro;
- Utilidades de desenho e biblioteca;
- Desenho dinâmico das conexões ao inserir os símbolos;
- Reconhecimento automático das fases;
- Gerenciamento interativo de localização e função nos diagramas;
- Gerenciamento das anotações do PDF nos diagramas;
- Tabela com o histórico de anotações gerenciadas no diagrama;
- Referências cruzadas de elementos do diagrama no PDF;
- Novos funções para conectores modulares;
- Conexão automatizada no diagrama de cabos pré-cabeado;
- CLP: gerenciamento de perfis de atributos dos operandos
- CLP: gerenciamento de conectores integrados nos cartões
- Extensão dos dados gerenciados nas revisões do diagrama;
- Sinóticos: gerenciamento de informações adquiridas de desenhos do usuário
- Redes: gerenciamento de novos elementos e classificação das tabelas
- Exportação das tabelas de resumo para arquivos .xls
- Novas funções para o desenho do diagrama unifilar do projeto realizado no Ampère;
- Cabo: nova interface com ribbon bar
- Cabo: nova modalidade de marcação automática dos cabos
- Tabula: gerenciamento de estilos de interface com tema escuro;
- Tabula: suporte para vários monitores, HiDPI e sistema 4K;
- Tabula: gerenciamento de filtros de fabricantes no projeto

iDEA

Eplus

CADelet

O slogan *“Mani nel futuro”* que acompanha o lançamento da Série 2023 dos softwares de projetos elétricos da **Electro Graphics**, representa a visão que a empresa quer transmitir aos seus clientes que enfrentam diariamente problemáticas relacionadas a realização de projetos de sistemas elétricos, desde setor de automação até distribuição elétrica.

Dadas as inúmeras funcionalidades presentes nos softwares, o caminho percorrido há alguns anos tem como objetivo a possibilidade de **oferecer em mãos** ferramentas completas e eficazes com **uma visão no futuro** dos projetos elétricos em seu sentido mais amplo.

A evolução da série 2023 se baseia, assim, em um equilíbrio de novas funções, ligadas sobretudo ao diálogo com os nossos clientes ou à necessidade de adequações normativas e à otimização das funções existentes.

A linha CADelet 2023 agora é compatível com a última versão do **AutoCAD 2023**, com novas funções para o gerenciamento de diagramas, melhorias operacionais nas interfaces mais utilizadas, levando em consideração as ferramentas oferecidas pela evolução dos sistemas operacionais, como o gerenciamento do tema escuro.



Além disso, para manter um padrão tecnológico de primeira linha e acompanhar as atualizações, a nova versão **AutoCAD OEM 2023** foi introduzida nos produtos Eplus e iDEA, oferecendo benefícios na velocidade operacional e gerenciamento multi documento de projetos abertos, também em telas secundárias.

Queremos assim responder às necessidades aos usuários que desenvolvem projetos para clientes cada vez mais exigentes, que por sua vez necessitam de um ambiente versátil, flexível e ainda mais eficaz.

Novo motor CAD Autodesk OEM 2023 para o Eplus e iDEA

Entre as novidades da versão 2023 para a linha de produtos da Electro Graphics é a passagem para a versão 2023 do motor Autodesk AutoCAD® OEM ao qual são baseados *iDEA* e o *Eplus*. A seguir é exibido as novidades do novo motor CAD.

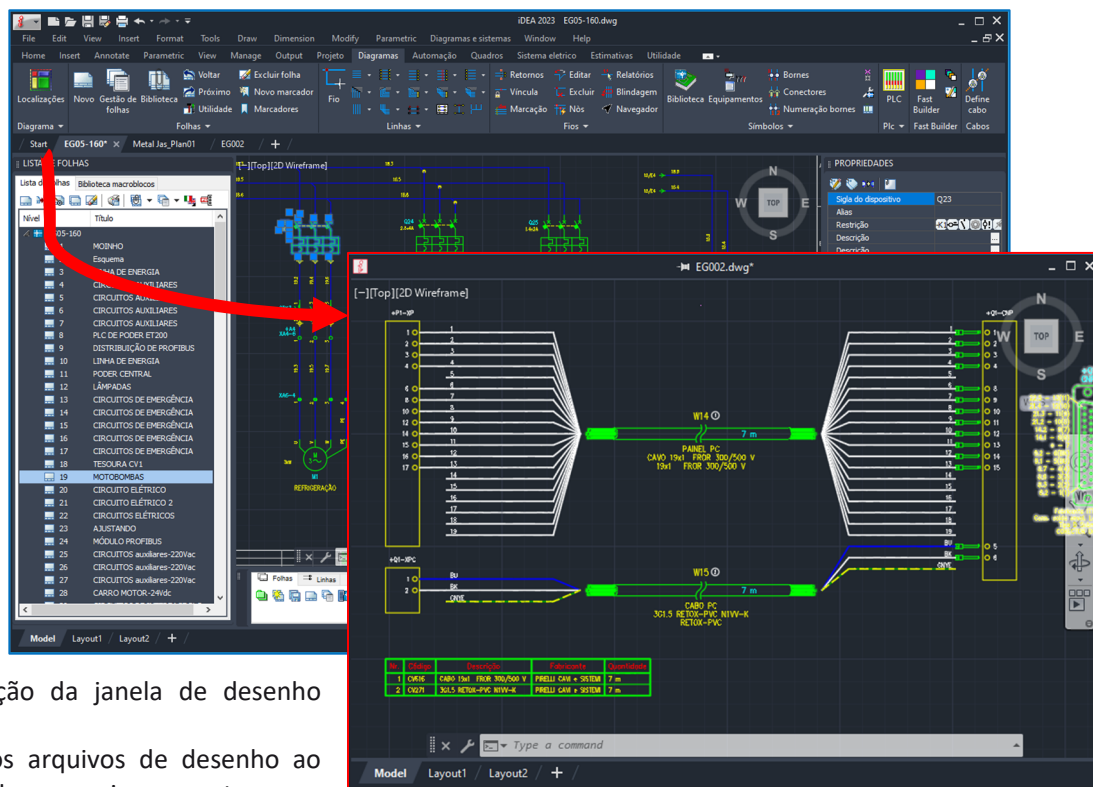
Janela móvel

Agora você pode visualizar as janelas de desenho lado a lado ou em vários monitores sem precisar abrir outra instância do *iDEA* ou *Eplus*.

Para quem trabalha com mais de uma tela, é possível mover as janelas de desenho de uma tela para outra saindo facilmente do aplicativo *iDEA* ou *Eplus*; basta selecionar a aba com o nome do arquivo e arrastar a janela, que se desprende e se torna uma janela flutuante, para ser movida para a posição desejada.

Algumas vantagens da função da janela de desenho flutuante são:

- é possível visualizar vários arquivos de desenho ao mesmo tempo sem alternar de uma guia para outra;
- você pode mover um ou mais arquivos de desenho para outro monitor.



Contagem de objetos no desenho

A função *Contagem* (comando CONTEGGIO) permite contar com rapidez e precisão instâncias de objetos no desenho; não apenas blocos, mas também linhas, círculos, etc.

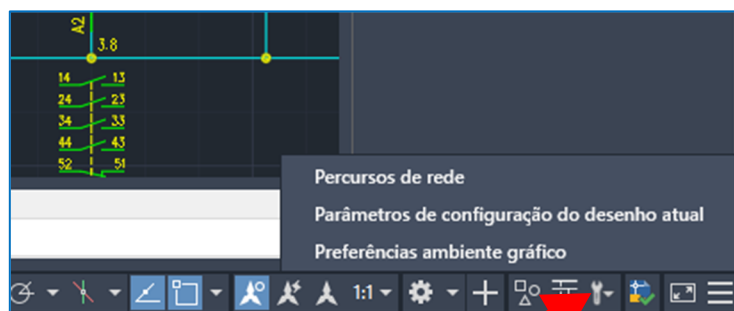
A função de *Contagem* oferece resultados de contagem visual e um maior controle sobre os critérios de contagem. Especifique um único bloco ou objeto no espaço do modelo para contar instâncias ou uma janela de seleção para contar objetos incluídos. Você também pode usar a paleta *Contagem* para visualizar e gerenciar os blocos contados no desenho atual. Em uma contagem ativa, a barra de ferramentas *Contagem* inclui o número de objetos e problemas, juntamente com outros controles para gerenciar os objetos contados. O ícone de detalhes da contagem muda dependendo se a contagem atual contém ou não erros. Clique no ícone para ver mais detalhes.

Nota. A lista de contagem também inclui blocos aninhados dentro de outros blocos. Também é possível inserir uma tabela com dados de contagem no desenho atual.

Acesso rápido às preferências

Através do novo botão na barra de status do aplicativo (canto inferior direito) é possível acessar rapidamente as opções e preferências que influenciam no desenho e na elaboração de diagramas e sistemas elétricos no CADElet/iDEA/Eplus:

- Percurso de rede
- Parâmetros de configuração do desenho atual
- Preferências do ambiente gráfico



Nota. A documentação dessas preferências está disponível no capítulo "Parâmetros e preferências" da guia de referência.

Compatibilidade com AutoCAD 2023

Os softwares da linha CADElet agora são compatíveis com os produtos AutoCAD da versão 2010 a 2023 em 64 bit.

Estilos de interface com temas escuro

A exibição da interface de tema escuro não é apenas esteticamente agradável, mas também reduz o cansaço visual. Linhas finas, botões e texto são mais perceptíveis. Quem passa muito tempo no computador por motivos de trabalho encontrará uma alternativa ao design clássico na visualização da interface em modo escuro.

Como principal ponto positivo, o modo escuro oferece uma solução para garantir boa legibilidade, mesmo em ambientes de trabalho com pouca luminosidade. Em tais situações, foi comprovado que a visualização em tons de cores escuras reduz significativamente o cansaço visual; linhas finas, botões e texto são mais evidentes.

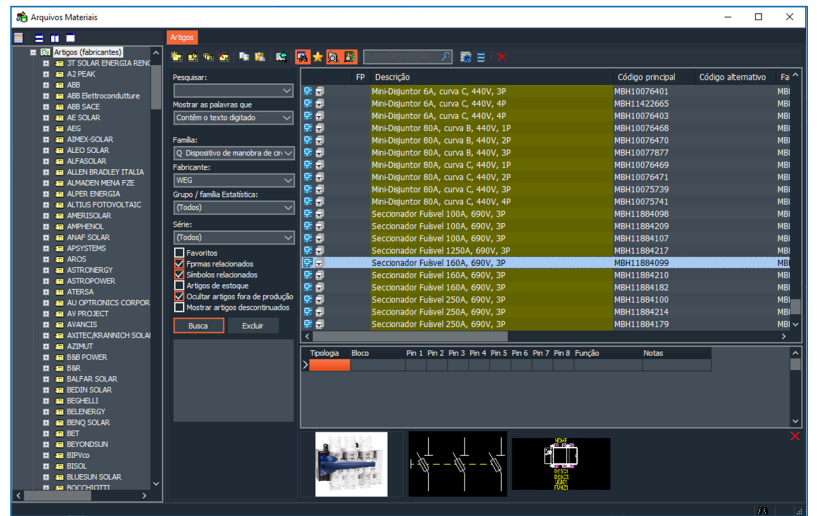
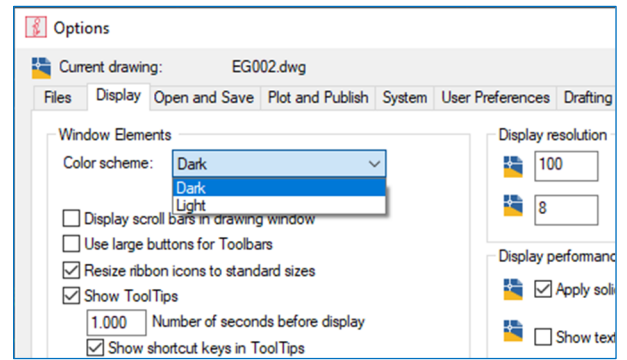
Para os CADs elétricos da Electro Graphics *IDEA* e *Eplus*, como já presente nas versões anteriores, é possível ativar o *Esquema de cores Claro* ou *Escuro* na janela *Opções*, guia *Display*, que é aberto no menu Ferramentas (comando OP) (figura ao lado).

Para os aplicativos CADelet, a configuração depende do ambiente AutoCAD no qual eles são executados.

Para os demais softwares de Electro Graphics é possível ativar o modo de exibição da interface gráfica escura escolhendo um dos temas com cores escuras entre os disponíveis.

O tema de cores também é aplicado às interfaces comuns ao software Electro Graphics, como por exemplo as janelas de arquivos (Materiais, Cabos, Dispositivos,) acessíveis também nos CADs.

Para alterar o tema de cores da interface principal dos softwares que não são CADs da Electro Graphics, abra a janela de temas usando o comando *Alterar tema* disponível conforme especificado abaixo. A alteração do tema se aplica a todos os softwares da Electro Graphics, independentemente do módulo aberto ao escolher o tema.



Como alterar o tema das cores



1. Inicie o aplicativo *Pedidos*, e na barra de ferramentas, selecione *Preferencias*.
2. Na janela *Preferências do Ambiente Gráfico*, selecione *Geral* (à esquerda) e em seguida o botão *Alterar tema* na caixa Interface (à direita).
3. É necessário reiniciar o aplicativo para obter a alteração dos gráficos.

Utilidades de desenho

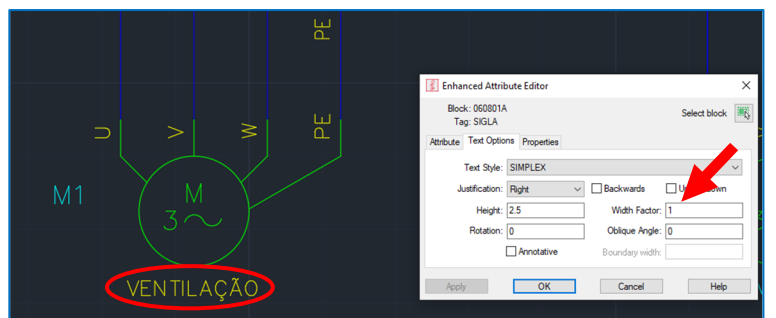
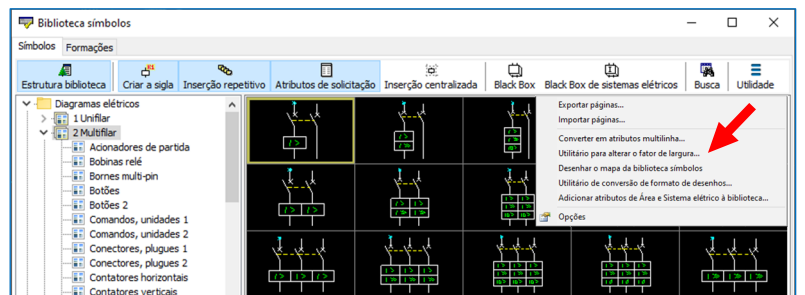
Alterar o fator de largura de textos e atributos

Alguns projetistas preferem abandonar o uso de fontes vetoriais SHX para usar fontes True Type que têm uma legibilidade diferente na tela e em arquivos PDF. Para visibilidade ideal, esses estilos de texto precisam de um fator de largura de 1, enquanto o valor padrão nos desenhos *CADelet*, *IDEA* e *Eplus* é menor.

Para isso, no menu *Utilidades* na *Biblioteca de Símbolos* existe uma função que permite alterar o fator de largura dos textos em um desenho.

Este comando aplica o fator de largura unitária (1) a todos os textos e atributos do desenho atual ou, para quem deseja fazer uma mudança radical no modo de desenho, a todos os blocos presentes na biblioteca.

Uma caixa de seleção também permite fazer uma redução na altura dos textos: a opção é usada para compensar parcialmente uma inevitável ampliação dos textos que podem se sobrepor.



Recomenda-se converter somente após fazer o backup dos desenhos originais.

Parâmetros de detecção independentes de outros desenhos



Às vezes, há a necessidade de correlacionar desenhos de fontes diferentes para um mesmo esquema, com layouts, referências e janelas diferentes. Nesse sentido, foi introduzida uma opção que permite manter os parâmetros de identificação da folha distintos para o desenho atual, em vez de salvar o mesmo para todos os desenhos do diagrama.

Para ativar esta função, acesse os parâmetros de configuração do projeto (comando EGPREF) e ative a caixa Parâmetros de descoberta independentes de outros desenhos de um diagrama na aba Formato do documento.

Quando esta opção é selecionada, as referências cruzadas de retornos e referências cruzadas são afetadas pelas configurações de formato definidas no desenho onde existe o componente de destino da referência, mesmo que seja diferente do desenho do componente de origem.

Informações da legenda dentro do desenho



As informações do arquivo de definição da legenda <nome-legenda>.def, referentes aos atributos presentes na legenda, agora são salvas no desenho. Isso permite que os diálogos de lista de folhas exibam colunas definidas pelo usuário, mesmo quando não houver tal arquivo. A prioridade é obtida através das informações do desenho e, se ausentes, são carregadas do arquivo .def do percurso do arquivo atual.

Esta informação é atualizada após a confirmação da janela *Preferências* (comando EGPREF); por isso é necessário se o arquivo .def foi modificado e você deseja sincronizar as novas definições de coluna da lista de folhas.

Outras utilidades

Novas opções de inserção da Biblioteca de folhas



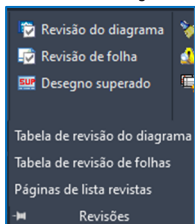
A *Biblioteca de Folhas* (comando LIBFOG) permite salvar grupos de folhas do diagrama para poder reutilizá-las em outros projetos. As seguintes opções foram adicionadas na nova versão.

- *Manter as iniciais das folhas originais*: a opção pode ser selecionada nos dados de um grupo de folhas salvo na biblioteca de folhas e permite manter os layer e folhas originais ao inserir este grupo de folhas. Assim as folhas serão inseridas no novo projeto com sua numeração original. A operação de manter o número da folha pode falhar, se a folha já estiver presente.

- *Diversificar a sigla dos cabos no desenho*: a opção agora disponível na janela Propriedades da Biblioteca de Folhas, pode ser útil ao importar folhas de diagramas nas quais os cabos já foram atribuídos usando a função Definir cabos no desenho (comando SETCAVO).

Se esta propriedade estiver ativada, a função de inserção da folha adiciona um prefixo incremental às siglas do cabo definidas. Desta forma é possível recuperar facilmente os cabos atribuídos anteriormente nas folhas salvas com o comando SETCAVO, evitando a introdução de siglas duplicadas dos cabos. Se o mesmo grupo de folhas for inserido várias vezes em sequência, diferentes siglas de cabo serão obtidas. Manter distintas as siglas dos cabos no desenho permitem assim proceder, numa fase posterior, à remarcação manual ou automática.

Personalização das listas de revisão de folhas



As funções *Revisão de Folhas* e *Revisão do diagrama* permitem a identificação e gestão de revisões de folhas individuais de um diagrama elétrico ou de todo o diagrama.

Após a identificação das revisões, é possível traçar tabelas de resumo usando as funções *Lista de revisão* (comando ELREVIS), *Lista de revisão do diagrama* (comando ELREVISSCH).

Na versão 2023 é possível personalizar todas as características das tabelas incluindo a escolha das etiquetas a reportar e o título da folha.

Lembre-se em particular que ativando a caixa de seleção *Filtrar dados*, antes de desenhar a tabela, é possível filtrar as linhas de dados com base em uma ou duas das colunas de sua escolha.

Além disso, você pode exportar a tabela para planilha XLS ou arquivo de texto formatado em CSV.

Remoção da revisão das folhas

Para facilitar a busca e eliminação de todo tipo de vínculo que possam estar presentes em um diagrama elétrico, foi incluído a função de *Remover vínculos* (comando ELIMINAVIN).

Com esta função agora também é possível excluir blocos de revisão de folha. Em qualquer caso, é possível escolher se deseja eliminar o nível de folha, desenho ou diagrama.

