

Novo motor AutoCAD OEM 2026, Menu de Contexto rápido e Revisões

- **CADelet compatível com o AutoCAD 2026;**
- **Eplus e iDEA utilizam o novo motor AutoCAD OEM 2026;**
- **Exclusão e atualização de uma revisão de projeto;**
- **Novo menu de contexto rápido com botões;**
- Numeração automática dos bornes e atribuição de pinos;
- Atualização das propriedades em símbolos, legendas e cabos;
- Renumeração da régua de bornes durante a edição;
- Modalidade de numeração de pinos para bornes multinível;
- Agregações das régua de bornes;
- Representação de barramentos de alimentação ou PE;
- Novo menu de propriedades de fios no esquema;
- Pré-visualização da seção e cor dos fios no esquema e no PDF;
- Exportação de folhas de um esquema para outro;
- Fast Builder: preenchimento da legenda a partir de arquivo .xls;
- Criação de um layout de impressão para cada folha;
- Importação de um esquema em PDF multifolhas;
- Links bidirecionais no PDF entre elementos do esquema;
- Gestão de Redes: roteamento manual de cabos;
- Desenho da rede de aterramento;
- Criação do modelo de dados para o cálculo no Ampère;
- ViewSheet: integração de comandos CAD adicionais;
- Cabo: Novos campos para classificação e revisão da lista de cabos;
- Cabo: Gerenciamento do comprimento de cabos pré-cabeados;
- Cabo: Inserção facilitada de acessórios da régua de bornes;
- Tabula: Definição e impressão de campos de usuário do tipo preço;
- Tabula: Interfaceamento e lista de materiais no Vault.

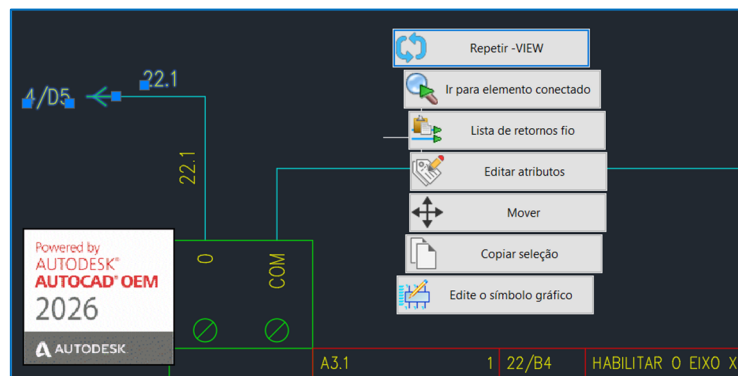
CADelet **Eplus**
iDEA

A Série 2026 dos softwares Electro Graphics chega ao mercado trazendo melhorias significativas para profissionais de projetos elétricos, automação industrial e instalações prediais. A nova versão foi desenvolvida para aumentar a produtividade, aprimorar o desempenho e garantir total compatibilidade com as plataformas CAD mais utilizadas no setor.

Os CADs elétricos Eplus e iDEA passam a operar com o AutoCAD OEM® 2026, oferecendo:

- melhor desempenho gráfico;
- maior velocidade de processamento;
- estabilidade aprimorada em projetos complexos;
- suporte completo aos sistemas operacionais atuais.

O software CADelet também foi atualizado para oferecer compatibilidade total com o AutoCAD 2026, garantindo um fluxo de trabalho mais integrado e eficiente.



A Série 2026 introduz um sistema aprimorado de interpretação contextual, permitindo que o ambiente CAD identifique o tipo de operação em andamento, seja automação, instalações industriais ou prediais, e disponibilize automaticamente menus contextuais com comandos específicos para cada etapa do projeto.

Esse mecanismo reduz a necessidade de navegação manual entre menus, aumentando a precisão operacional e a velocidade de modelagem.

A Electro Graphics mantém seu compromisso de fornecer soluções robustas e atualizadas para engenheiros e projetistas que buscam desempenho, precisão e compatibilidade em projetos elétricos e de automação, alinhadas às demandas crescentes do mercado.

Compatibilidade com AutoCAD

Os softwares da linha CADelet agora são compatíveis com os produtos AutoCAD da versão 2018 a 2026 em 64 bits.

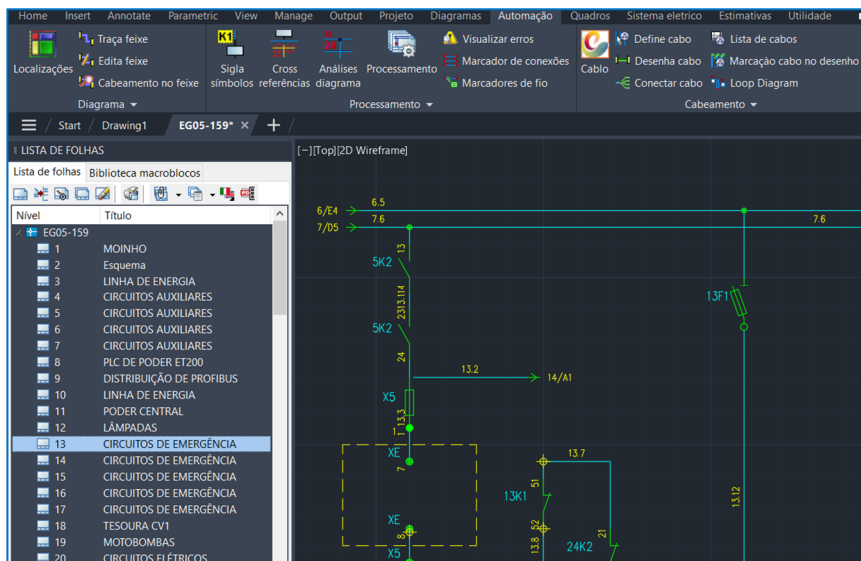


iDEA e Eplus utilizam o motor Autodesk AutoCAD OEM 2026

Entre as novidades da versão 2026 da suíte de produtos Electro Graphics, está a transição da versão 2025 para a versão 2026 do motor Autodesk AutoCAD OEM, no qual o iDEA e o Eplus são baseados.

Esta nova versão do CAD oferece um conjunto de funcionalidades avançadas e alto desempenho para atender às necessidades dos profissionais mais exigentes.

- Motor CAD AutoCAD OEM 2026: Garante a máxima precisão, confiabilidade e compatibilidade com os formatos de arquivo CAD mais recentes.
- Aumento de desempenho: Velocidade e capacidade de resposta nos níveis mais altos para um fluxo de trabalho fluido e sem interrupções.
- Ferramentas avançadas: Uma ampla gama de funcionalidades para projeto, análise e documentação técnica.
- Interface de usuário



Recuperação das configurações

Se o projetista tiver adicionado estilos de impressão ou estilos de tipos de linha no Eplus ou iDEA, o procedimento de atualização da série 2026 recupera essas configurações da versão anterior.

Novo menu de contexto rápido

Em alternativa ao menu contextual clássico do ambiente gráfico, é possível ativar um novo menu contextual que reage de forma mais precisa ao contexto e à seleção atual, propondo e permitindo a execução dos comandos mais adequados com base na tipologia dos elementos selecionados.

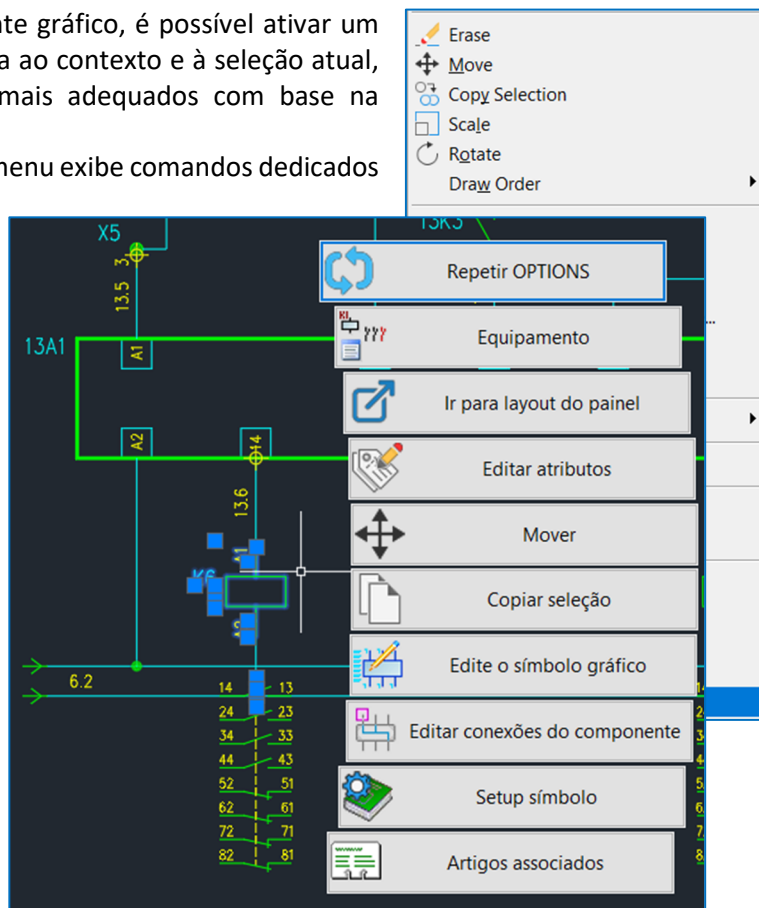
Na ausência de elementos selecionados no desenho, o menu exibe comandos dedicados ao tipo de projeto: comandos Fio, Bornes, Análise de fios, etc., em um esquema multifolha, ou Gestão de redes, Gestão de áreas, etc., em um projeto elétrico. Com base nas tipologias e na quantidade de elementos selecionados, o menu é composto pelos comandos dedicados a esses elementos.

Se a entidade selecionada for uma legenda, por exemplo, no menu contextual rápido aparecem os comandos de Gestão de legendas, Revisão de folhas, etc.

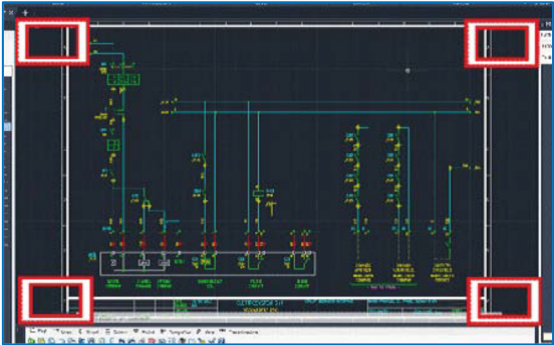
Se, por outro lado, a seleção representar um fio, serão exibidos os comandos relativos à gestão de fios e seções: Fio, Editar conexões, etc.

Uma configuração permite estabelecer qual tipo de menu contextual utilizar, que pode ser acessado, naturalmente, pressionando o botão direito do mouse.

A configuração está localizada em: Preferências do ambiente gráfico > Configurações > Menu contextual rápido



- Se a caixa estiver selecionada, o menu contextual rápido será exibido ao pressionar o botão direito do mouse dentro da área de desenho. Será igualmente possível acessar o menu contextual clássico clicando próximo a um dos quatro cantos da janela de desenho.
- Se a caixa não estiver selecionada, o menu contextual clássico será exibido. Será, em todo caso, possível o menu rápido pressionando a tecla Alt.



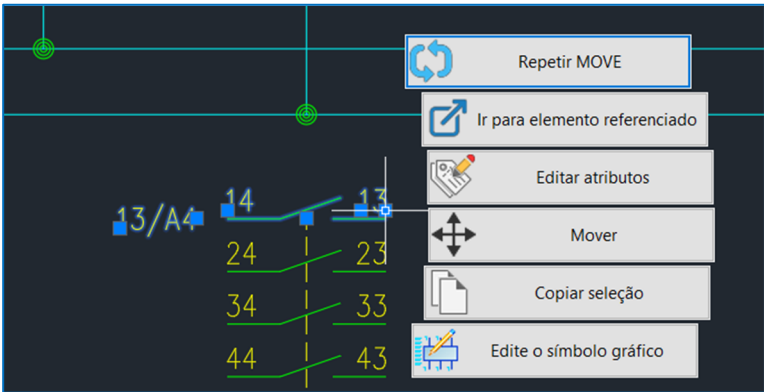
A seguir, é exibido a lista dos comandos que podem ser executados a partir do menu rápido e o respectivo contexto:

Contexto selecionado	Comando	Contexto selecionado	Comando
Nenhuma sel. – Desenho vazio	Gestão do esquema	Fio	Editar conexões
Nenhuma seleção	Biblioteca de símbolos	Fio	Navegador de cabos
Nenhuma sel. – Sem sistema elétrico	Criar folha	Fio	Excluir conexões
Nenhuma sel. – Diagrama	Gestão de localizações	Fio	Gestão dados fio
Nenhuma sel. – Diagrama	Fio	Fio	Definir cabo
Nenhuma sel. – Diagrama	Cabos	Fio	Marcador do fio
Nenhuma sel. – Diagrama	Bornes	Cabo	Editar cabo
Nenhuma sel. – Diagrama	Conectores	Cabo	Conectar cabo
Nenhuma sel. – Diagrama	Cross reference	Cabo	Marcação cabo
Nenhuma sel. – Diagrama	Análise do diagrama	Cabo vinculado	Editar cabo
Nenhuma sel. – Diagrama	Layout quadro	Cabo vinculado	Excluir cabo
Nenhuma sel. – Sistema Elétrico	Biblioteca de composições	Cabo vinculado	Ir para folha instalação cabo
Nenhuma sel. – Sistema Elétrico	Gestão de locais	Tabela/relatório	Editar configurações
Nenhuma sel. – Sistema Elétrico	Desenhar conduto	Tabela/relatório	Atualizar tabela
Nenhuma sel. – Sistema Elétrico	Gestão de redes	Seleção	Mover
Legenda	Editar legenda predefinida	Seleção	Copiar seleção
Legenda	Revisão de folhas	Seleção múltipla	Esticar
Legenda	Editar bloco de legenda	Biblioteca de blocos	Setup símbolo
Legenda	Gestão de legendas	Biblioteca de blocos	Artigos associados
Borne	Bornes (seleção)	Box localização	Gestão localizações
Borne	Numeração de bornes/conectores	Elemento referenciado	Ir para o elemento de comando
Borne	Ir para régua de bornes	Elemento layout	Ir para a referência no diagrama
Borne	Ir para tabela régua de bornes	Contato de cross-reference	Ir para o elemento referenciado
Conector	Conector (seleção)	Bloco do esquema	Ir para o layout do painel
Comando/referencia	Equipamento	Tab. Unifilar	Editar tabela de usuário
Retorno	Ir para elemento conectado	Cabo no desenho	Editar cabo
Retorno	Lista de retorno de fios	Bloco do esquema	Editar conexões do componente
Bloco com conexões	Ir para conexão	Bloco	Editar símbolo gráfico
Bloco com conexões	Excluir conexão	Local	Gestão de locais
Macrobloco	Editar variáveis do macrobloco	Conduto	Editar conduto
Bloco	Editar atributos	Conduto	Visualizar lista de condutos
Fio	Fio		

Localização dos Elementos no projeto

É importante destacar que diversos comandos presentes apenas no menu contextual rápido permitem uma rápida localização de elementos e documentos no projeto. Em particular, com o esquema concluído:

- Ir para elemento referenciado: Permite localizar o contato no esquema de uma formação, partindo de sua representação em referência cruzada (cross-reference).
- Ir para elemento de controle: Permite localizar a bobina ou o cartão, partindo de um elemento referenciado ou de um operando CLP.
- Ir para layout do painel: Permite localizar a representação de um componente no layout do quadro.



- Ir para referência do diagrama: Permite localizar o elemento do esquema partindo do bloco do componente no layout do quadro.
- Ir para régua de bornes: Localiza o desenho da régua de bornes a partir do borne selecionado.
- Ir para tabela da régua de bornes: Localiza o desenho da tabela da régua de bornes a partir do borne selecionado.
- Ir para folha de instalação de cabos: Localiza a folha, partindo de um cabo desenhado.
- Ir para elemento conectado: Localiza o elemento que foi predisposto para um link em arquivo PDF.

Pedido (Ordem de serviço)

O gerenciamento de projetos permite organizar o trabalho de maneira estruturada usando as pastas do sistema, para então otimizar as fases operacionais após o lançamento da produção ou a implementação/execução no local.

A série 2026 introduz uma série de melhorias para atender plenamente às necessidades identificadas.

Revisões

A revisão de um projeto consiste em arquivar a pasta inteira e as subpastas em uma nova subpasta do mesmo projeto. Para restaurar uma revisão anterior, foi adicionado o comando *Definir Revisão Atual*, que arquiva o projeto atual em uma nova revisão e, em seguida, restaura o conteúdo da pasta de revisão selecionada no projeto atual.

Nova Revisão

O conteúdo da pasta do projeto é copiado para a subpasta *\Rev.<Índice da Revisão>*. O valor do Índice é incrementado em uma unidade.

Renomear Índice de Revisão

Para editar o índice de revisão, clique no botão ... localizado na caixa *Índice*. A subpasta de revisão será renomeada com o novo índice.

Definir Revisão Atual

Executa a restauração da revisão selecionada na pasta do projeto:

1. Arquiva a pasta do projeto na subpasta *\Rev.<Índice da Revisão>* com sobrescrita.
2. Copia o conteúdo da pasta de revisão selecionada para a pasta do projeto com sobrescrita.
3. Atualiza a lista de revisões com a nova revisão.
4. A revisão selecionada torna-se a revisão atual.

Essas operações são interrompidas se as pastas de destino contiverem arquivos bloqueados.

Excluir Revisão

Exclui a revisão do projeto selecionado.

1. A subpasta de revisão é renomeada para *\[Deleted]Rev.<Índice da Revisão>*.
2. A revisão é eliminada da lista de revisões.

Índice	Descrição	Data	Emitida por	Controlada por
0	EG05-159 - Controlar Linhas Alime...	02/10/2025	Paolo Santos	Fabricio Sil...
1	EG05-159 - I/O CLP	11/11/2025	Paolo Santos	Fabricio Sil...
2	EG05-159 - Layout Quadro	02/12/2025	Paolo Santos	Fabricio Sil...